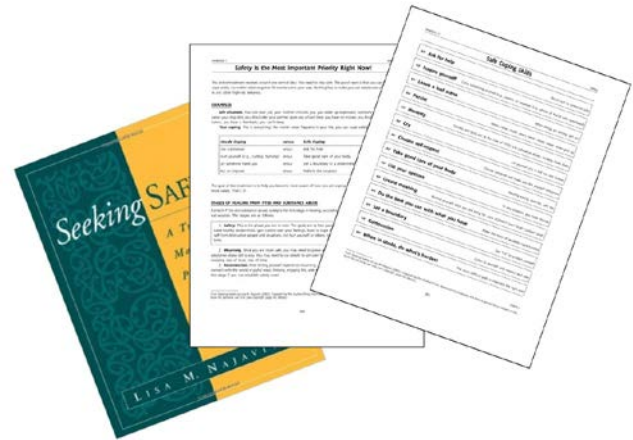


SEÑALES DE SEGURIDAD: UN CONJUNTO DE HERRAMIENTAS ACCESIBLE PARA SORDOS PARA EL TRAUMA Y LAS ADICCIONES

La comunidad de Sordos -un grupo minoritario de 500,000 estadounidenses que se comunican utilizando el lenguaje americano de señas (ASL, por sus siglas en inglés)¹- sufre el trauma y las adicciones en índices que *duplican* los de la población general.²⁻⁹ Aunque existen tratamientos validados para esta comorbilidad común en las poblaciones sin problemas de audición,¹⁰ no existen tratamientos basados en pruebas que se hayan evaluado para tratar el trauma, las adicciones u otros problemas de salud conductual entre las personas Sordas.^{11, 12}

Los tratamientos para el trauma y las adicciones basados en pruebas actuales desarrollados para las poblaciones sin problemas de audición no cubren las necesidades de los clientes Sordos.¹¹ Un ejemplo es "En Busca de la Seguridad", una intervención terapéutica financiada por NIDA, ampliamente validada, que se utiliza para tratar a personas que se están recuperando de un trauma y una adicción.^{13, 14} "En Busca de la Seguridad" es un modelo de apoyo psicológico que aborda los problemas de trauma y adicciones de un cliente, sin generar un nuevo trauma.¹⁴ Es una intervención segura y eficaz que incluye una guía para el terapeuta y folletos para los clientes para 25 sesiones individuales o grupales, en donde cada una les enseña a los clientes una forma segura de afrontar situaciones (p. ej., "Pedir ayuda", "Lidiar con los desencadenantes").¹³ Para obtener más información acerca de "En Busca de la Seguridad", visite www.seekingsafety.org

Los intentos de utilizar "En Busca de la Seguridad" con clientes Sordos expusieron obstáculos específicos que dieron lugar a una menor eficacia del tratamiento en esta población. Un obstáculo es el uso de materiales escritos en inglés, en lugar de materiales presentados en ASL. Los Sordos suelen tener menores niveles de alfabetización en inglés que las personas sin problemas de audición;¹⁵ por lo tanto, una intervención basada mayoritariamente en la palabra escrita presenta un desafío para los clientes Sordos. Otro obstáculo es el uso de materiales de tratamiento que no incluyan la cultura y las normas sociales de los Sordos, y que no sean sensibles a los antecedentes de opresión por parte de las personas sin problemas de audición hacia los Sordos.¹⁶⁻¹⁸ Por ejemplo, la mayoría de las personas sin problemas de audición percibe a la sordera como una "discapacidad" que se debe "curar".



La Guía para los terapeutas y los folletos para los clientes de En Busca de la Seguridad de la sesión 2: "Seguridad"

Por el contrario, la mayoría de los Sordos no se ven como discapacitados, sino como miembros de una cultura rica que comparte experiencias, una historia, un arte y una literatura.¹⁸⁻²⁰

Para superar estos obstáculos, los investigadores del Centro de Investigación de Sistemas y Avances Psicosociales (SPARC, por sus siglas en inglés) de la Facultad de Medicina de la Universidad de Massachusetts formaron un equipo de investigadores, médicos, cineastas, actores y artistas Sordos y sin problemas de audición, y personas Sordas en recuperación para desarrollar "Señales de Seguridad"; un conjunto de herramientas para clientes específico para una población y una guía de apoyo para el terapeuta que complementan "En Busca de la Seguridad". El conjunto de herramientas para clientes incluye folletos visuales, que presentan información que utiliza texto simple y apoyos visuales creados por un artista Sordo. También contiene historias de enseñanza de ASL en video digital con actores Sordos, que presentan puntos de aprendizaje claves a través de una telenovela educativa. La guía de apoyo para el terapeuta presenta consejos para adaptar "En Busca de la Seguridad" para los clientes Sordos, lo que incluye vocabulario para la traducción al ASL y consejos útiles para trabajar con clientes Sordos. También le enseña al terapeuta cómo los 25 temas sobre afrontar situaciones de forma segura en "En Busca de la Seguridad" se relacionan con la experiencia y la cultura de los Sordos.



Guía para el terapeuta, folletos visuales y captura de pantalla de una historia de enseñanza de ASL de la Sesión 2 de "Señales de Seguridad": "Seguridad"

"Señales de Seguridad" se basa en los principios recomendados para crear intervenciones accesibles para los Sordos que incluyen:²¹

1. Adaptar el lenguaje, lo que incluye simplificar y evitar los materiales basados en el inglés, y emplear ayudas visuales y pictóricas;
2. Considerar las deficiencias en la alfabetización sobre salud;
3. Basarse en la narración y las metáforas visuales;
4. Enseñar conceptos a través de ejemplos;
5. Utilizar estrategias de tratamiento activo, como el juego de roles y las actividades terapéuticas, como base para generar debates e ideas; y
6. Utilizar la tecnología de forma creativa.

Los investigadores del SPARC están realizando actualmente un estudio piloto sobre "Señales de Seguridad", en el que los participantes reciben una terapia probada ("En Busca de la Seguridad") complementada con la terapia experimental "Señales de Seguridad". Se están recopilando datos sobre aspectos claves de la viabilidad (p. ej., asistencia, retención, tasa de inscripción, fidelidad y procedimientos de evaluación); satisfacción de los participantes, y resultados médicos (p. ej., síntomas de PTSD, síntomas de trastornos por consumo de sustancias y eficacia con respecto al afrontamiento de situaciones). Los hallazgos preliminares muestran que los participantes están informando una reducción de los síntomas entre el inicio y el seguimiento, y altos niveles de satisfacción con el modelo. Estos resultados alentadores justifican que se continúe estudiando esta línea de investigación. Las iniciativas de investigación futuras, que incluyen un objetivo de ensayos clínicos aleatorizados, se basarán en los valiosos comentarios de los participantes acerca de las estrategias para seguir mejorando los materiales de "Señales de Seguridad" para una segunda repetición de calidad profesional.

El contenido de este documento también está disponible en video con lenguaje americano de señas (ASL, por sus siglas en inglés) en <https://www.youtube.com/watch?v=IYslZHtHbhU>

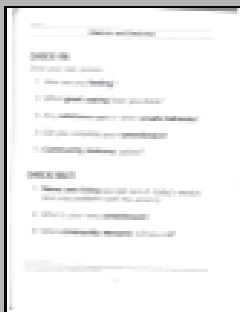
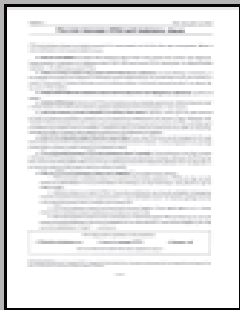
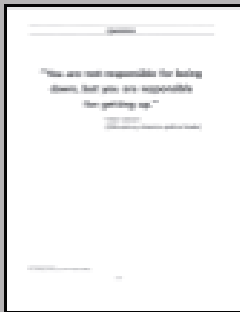
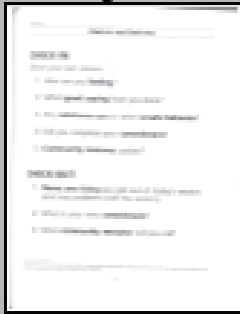
Equipo del estudio/proyecto: Melissa L. Anderson, PhD (PI); Kelly S. Wolf Craig, PhD (Co-I); Allison Sones (RA); **Subsidios/Patrocinador:** la investigación mencionada en la presente publicación contó con el apoyo del Centro Nacional para el Avance de las Ciencias Translacionales de los Institutos Nacionales de la Salud con los números de subsidio KL2- TR000160 y KL2-TR001455. El contenido es responsabilidad exclusiva de los autores y no representa necesariamente las opiniones oficiales del NIH.

Visite el Centro de Investigación de Sistemas y Avances Psicosociales (SPARC) en www.umassmed.edu/sparc

Este es un producto de *Psychiatry Information in Brief*. Se puede encontrar una copia electrónica de esta edición con las referencias completas en <http://escholarship.umassmed.edu/pib/vol13/iss4/1>

SESIÓN DE "EN BUSCA DE LA SEGURIDAD"

Folletos escritos en inglés



1. Llegada (5 min)

Los clientes hablan sobre cinco preguntas que tratan de cómo se han sentido desde la última sesión.

2. La Cita (2 min)

Los clientes identifican el principal punto de una cita inspiradora. El terapeuta lo vincula con el tema de la sesión.

3. Relacionar el tema con las vidas de los clientes (30-40 min)

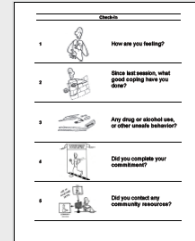
Los clientes leen los folletos de la sesión o miran la historia de enseñanza de ASL de 5 minutos. El terapeuta y el cliente luego relacionan el material con los problemas actuales y específicos en las vidas de los clientes y ofrecen un ejercicio de práctica intensivo del material.

4. Salida (5 min)

Los clientes responden tres preguntas para reforzar su avance y le hacen comentarios al terapeuta.

SESIÓN DE "SEÑALES DE SEGURIDAD"

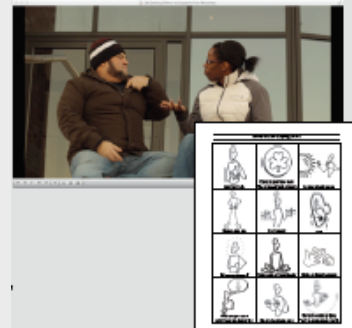
Folletos visuales



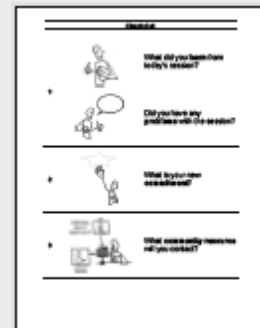
Cita sobre Sordos



Historias de enseñanza de ASL



Folletos visuales



REFERENCIAS

1. Mitchell, R., Young, T., Bachleda, B., & Karchmer, M. (2006). How many people use ASL in the United States? Why estimates need updating. *Sign Language Studies*, 6(3), 306-335.
2. Anderson, M. L., & Leigh, I. W. (2011). Intimate partner violence against deaf female college students. *Violence Against Women*, 17(7), 822-834. doi: 10.1177/1077801211412544
3. Anderson, M. L., Leigh, I. W., & Samar, V. (2011). Intimate partner violence against deaf women: A review. *Aggression and Violent Behavior: A Review Journal*, 16(3), 200-206. doi: 10.1016/j.avb.2011.02.006
4. Porter, J. L., & Williams, L. M. (2011). Auditory status and experiences of abuse among college students. *Violence and Victims*, 26(6), 788-798.
5. Schild, S., & Dalenberg, C. J. (2012). Trauma exposure and traumatic symptoms in deaf adults. *Psychological Trauma: Theory, Research, Practice, and Policy*, 4(1), 117-127.
6. Titus, J. C., Schiller, J. A., & Guthmann, D. (2008). Characteristics of youths with hearing loss admitted to substance abuse treatment. *Journal of Deaf Studies and Deaf Education*, 13(3), 336-350. doi: 10.1093/deafed/enm068
7. Black, P. A., & Glickman, N. S. (2006). Demographics, psychiatric diagnoses, and other characteristics of North American Deaf and hard-of-hearing inpatients. *Journal of Deaf Studies and Deaf Education*, 11(3), 303-321.
8. Berman, B. A., Streja, L., & Guthmann, D. S. (2010). Alcohol and other substance use among deaf and hard of hearing youth. *Journal of Drug Education*, 40(2), 99-124. doi: 10.2190/DE.40.2.a
9. Rendon, M. E. (1992). Deaf culture and alcohol and substance abuse. *Journal of Substance Abuse Treatment*, 9(2), 103-110.
10. SAMHSA. *National registry of evidence-based programs and practices*. Available at <http://www.samhsa.gov/nrepp>
11. Glickman, N. S., & Pollard, R. Q. (2013). Deaf mental health research: Where we've been and where we hope to go. In N. S. Glickman (Ed.), *Deaf mental health care* (pp. 358-388). New York: Routledge.
12. NASMHPD. (2012). Proceedings from NASMHPD Deaf Mental Health Research Priority- Consensus Planning Conference: Final list of 34 research priorities.
13. Najavits, L. M. (2002). *Seeking Safety: a treatment manual for PTSD and substance abuse*. New York: Guilford Press.
14. Najavits, L. M., & Hien, D. (2013). Helping vulnerable populations: A comprehensive review of the treatment outcome literature on substance use disorder and PTSD. *Journal of Clinical Psychology*, 69(5), 433-479. doi: 10.1002/jclp.21980
15. Gallaudet Research Institute. *Literacy and deaf students*. Available at <https://www.gallaudet.edu/clerc-center/info-to-go/literacy.html>
16. Glickman, N. S. (2009). Adapting best practices in CBT for deaf and hearing persons with language and learning challenges. *Journal of Psychotherapy Integration*, 19(4), 354-384. doi: 10.1037/a0017969
17. Pollard, R. Q., Dean, R. K., O'Hearn, A., & Haynes, S. L. (2009). Adapting health education material for deaf audiences. *Rehabilitation Psychology*, 54(2), 232-238. doi: 10.1037/a0015772
18. Ladd, P. (2003). *Understanding deaf culture: In search of deafhood*. Tonawanda, NY: Multilingual Matters.
19. Bauman, H. D. (2004). Audism: Exploring the metaphysics of oppression. *Journal of Deaf Studies and Deaf Education*, 9(2), 239-246.
20. Lane, H. (1992). *The mask of benevolence: Disabling the deaf community*. New York, NY: Alfred A. Knopf, Inc.
21. Glickman, N. S. (Ed.). (2013). *Deaf mental health care*. New York, NY: Routledge.